

Wykonawca wyceny :

Właściciel: Międzygminny Związek Wodociągów i Kanalizacji w Strzelcach Wielkich

Adres: 63-820 Strzelce Wielkie 84

Zadanie: Określenie wartości rynkowej pojazdu

**DANE IDENTYFIKACYJNE POJAZDU (\*)**

Dane: [P] XI-2018

Marka: JEGGER Model pojazdu: JEG004  
 Wersja: Nr rejestracyjny: PGS YN34 Rok prod.: 2013  
 Rodzaj pojazdu: Przyczepa ciężarowa \*

Nr identyfikacyjny (VIN) SU9JEG004D0JE1001  
 Data pierwszej rejestracji 2013/04/19  
 Data ważności badania technicznego 2019/04/24  
 Okres eksploatacji pojazdu (13/04/19-18/11/10) 67 mies.  
 Opis rodzaju pojazdu skrzyniowa z najazdem  
 Kolor powłoki lakierowej, (rodzaj lakieru) szary  
 Dop. masa całkow. / Masa własna / Ładowność 2000 kg / 690 kg / 1310 kg  
 Rodzaj przyczepy skrzyniowa z najazdem do przewozu minikoparki  
 Usytuowanie osi klasyczne  
 Długość / Szerokość / Wysokość 2950 mm / 2060 mm / 2650 mm

**OPIS ZAMONTOWANEGO W POJEŹDZIE OGUMIENIA**

Koło	Marka, typ	Bieżnik [mm]	Zużycie [%]
LZ:	TOYO 175/80 R14 99S H 08 TL		30
LW:	TOYO 175/80 R14 99S H 08 TL		30
PZ:	TOYO 175/80 R14 99S H 08 TL		30
PW:	TOYO 175/80 R14 99S H 08 TL		30
Zapassowe:	GISLAVED 185/80 R14C 102/100Q COM SPEED TL		50

**OPISY DOTYCZĄCE POJAZDU**

Konstrukcja i wymiary badanej przyczepy ciężarowej JEGGER J004 dedykowane przez jej producenta pod przewóz minikoparki SCHAEFF HR12. Dopuszczenie do ruchu badanej przyczepy ciężarowej JEGGER 004 miało charakter indywidualnego dopuszczenia do ruchu drogowego.

**PODWOZIE:** stwierdzono

Dwie osie skrętne hamowane firmy AK - KO Kober o rozstawie 720 mm, zgodnie z obowiązującymi przepisami traktowane jako oś pojedyncza - kompletne, nie stwierdzono nadmiernych odkształceń wałków gumowych osi skrętnych.

Układ hamulcowy najazdowy, hamulce bębnowe - bez uwag.

Linki hamulcowe nie wykazują nadmiernego wydłużenia.

Tarcze kół jeznych stalowe o średnicy osadzenia 14 cali - kompletne, bez widocznych uszkodzeń.

**RAMA Z DYSZLEM:** stwierdzono

Rama stalowa z profili stalowych, spawana, cynkowana ogniowo - kompletna, bez widocznych odkształceń i uszkodzeń konstrukcji ramy.

Numer identyfikacyjny VIN ramy wybity na przedniej poprzeczce ramy, strona prawa - czytelny, bez widocznych śladów ingerencji zewnętrznej.

Dyszel stalowy wykonany z profilii stalowych cynkowanych ogniowo kompletny, bez widocznych śladów odkształceń i uszkodzeń konstrukcji dyszla.

Mechanizm hamulca najazdowego firmy AL - KO Kober typ AL - KO 251S ( GA od 1500 kg do 2700 kg; S 120 kg) - kompletny, bez widocznych śladów uszkodzeń.

Zaczepek kulowy AL - KO Kober typ AK 300 (GA 3000 kg, S 120 kg) - kompletny, bez oznak nadmiernego zużycia i widocznych uszkodzeń zewnętrznych.

Koło przednie podporowe AL - KO Kober typ F 160 - kompletne, bez widocznych uszkodzeń.

NADWOZIE: stwierdzono

Typu skrzyniowego z tylną burtą unoszoną stanowiącą rampę najazdową umożliwiającą załadunek i wyładunek miniparki. Burta przednia i burty boczne typu stałego, wykonane z profilii aluminiowych umieszczonych w konstrukcji stalowej - kompletne, bez widocznych uszkodzeń zewnętrznych. Burta tylna unoszona wykonana z profilii aluminiowych umieszczonych w konstrukcji stalowej - kompletna, widoczne odkształcenie powierzchniowe profilu aluminiowego, strona lewa. Mechanizm podnoszenia i opuszczania burty tylnej - bez uwag.

OSPRZĘT i INSTALACJE: stwierdzono

Instacje: elektryczna, oświetleniowa i sygnalizacyjna - kompletne, bez widocznych uszkodzeń zewnętrznych.

Podstawa opracowania opinii:

1. Oględziny i badanie pojazdu w miejscowości Pępowo na terenie oddziału firmy właściciela pojazdu.
2. Dowód rejestracyjny seria DR/BAJ1427849 wydany przez Starostę Gostyński.

#### KOREKTY

WARTOŚĆ BAZOWA NETTO (66 mies.) *	9 200 PLN
KOREKTA ZA PIERWSZĄ REJESTRACJĘ	- 54 PLN
<i>Korekta uwzględnia wpływ daty pierwszej rejestracji pojazdu (pierwszego dopuszczenia do ruchu po zakupieniu pojazdu nowego) na jego wartość. Przyjmuje się, że pojazd bazowy został zarejestrowany po raz pierwszy 2013/05/15. Pojazd wyceniany został zarejestrowany 1 miesiąc wcześniej, zatem jego okres eksploatacji jest dłuższy od okresu eksploatacji pojazdu bazowego i stąd wynika ujemna korekta wartości.</i>	
KOREKTA ZA OGUMIENIE	198 PLN
<i>Korekta uwzględnia wpływ stanu ogumienia na wartość pojazdu. Punktem odniesienia jest ogumienie o zużyciu 50%.</i>	
KOREKTY RÓŻNE	- 182 PLN
<b>W tym:</b>	<b>[%] Wart. [PLN]</b>
Stan utrzymania i dbałość o pojazd	-2,0 - 182
<i>Stan utrzymania i dbałość o pojazd mogą mieć wpływ na wartość rynkową pojazdu w przypadku, gdy stan wycenianego pojazdu istotnie odbiega od dobrego, odpowiedniego dla danego okresu eksploatacji i przebiegu. Stwierdzony ponadprzeciętnie dobry stan świadczący o wyjątkowej dbałości o pojazd może stanowić podstawę korekty dodatniej wartości, stan gorszy od typowego dobrego - podstawę do korekty ujemnej.</i>	

Wartość rynkowa netto wyżej zidentyfikowanego pojazdu, określona na dzień wykonania opinii wynosi:

**9200 PLN**

(słownie: dziewięć tysięcy dwieście złotych)

Wartość określono na podstawie:

- notowań wartości rynkowych ustalonych przez wykonawcę opinii,
- korekt mających wpływ na wartość pojazdu.

# DOKUMENTACJA FOTOGRAFICZNA

do wyceny nr: KB 135/18/3

z dnia: 2018/11/10

## DANE IDENTYFIKACYJNE POJAZDU (\*)

Dane: [P] XI-2018

Marka: JEGGER

Model pojazdu: JEG004

Wersja:

Nr rejestracyjny: PGS YN34

Rok prod.: 2013

Rodzaj pojazdu: Przyczepa ciężarowa \*



Fot. 1



Fot. 2



Fot. 3



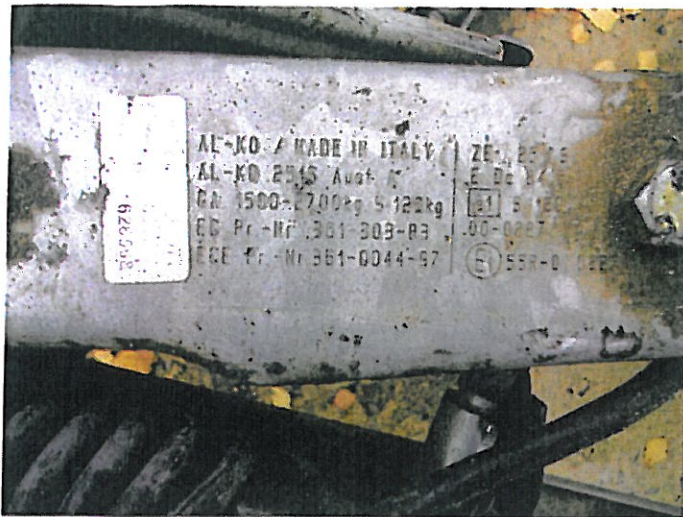
Fot. 4



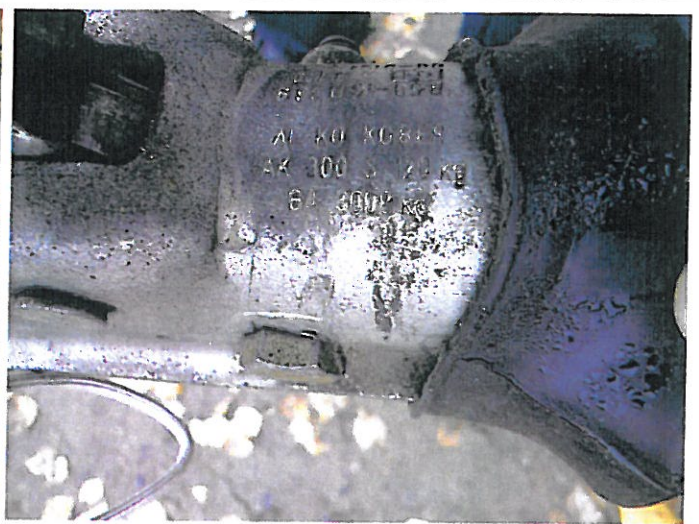
Fot. 5



Fot. 6



Fot. 7



Fot. 8



Fot. 9



Fot. 10



Fot. 11



Fot. 12