

1. ZAMAWIAJĄCY :
MIĘDZYGMINNY ZWIĄZEK WODOCIĄGÓW I KANALIZACJI
Strzelce Wielkie 84
63-820 Piaski

2. UŻYTKOWNIK :
MIĘDZYGMINNY ZWIĄZEK WODOCIĄGÓW I KANALIZACJI
Strzelce Wielkie 84
63-820 Piaski

3. PRZEDMIOT WYCENY :
Używana minikoparka Schaeff; model HR 12; nr fabryczny – 355/9509;
rok produkcji – 2004 r.; produkcji firmy SCHAEFF - TEREX GmbH -
Niemcy.

4. CEL WYCENY :
Celem wyceny jest ustalenie wartości rynkowej używanej minikoparki Schaeff; model HR 12; nr fabryczny – 355/9509; rok produkcji – 2004 r.
Wycena jest przeznaczona na użytek własny dla sprzedaży w trybie ofertowym używanej minikoparki Schaeff; model HR 12; nr fabryczny – 355/9509; rok produkcji – 2004 r.
Aby spełnić cel i przeznaczenie wyceny określone potrzebą zleceniodawcy należy ustalić wartość rynkową używanego wózka widłowego.
WARTOŚĆ RYNKOWA jest definiowana jako racjonalnie określona ilość pieniędzy, którą chętny kupujący będzie skłonny zaoferować chętnemu sprzedającemu w zamian za przedmiot transakcji przy założeniu równości stron, bez istnienia żadnego przymusu wpływającego na decyzję o zakupie i sprzedaży, przy pełnej znajomości przedmiotu i okoliczności transakcji, w określonym czasie. Zakłada się odpowiednio długi czas ekspozycji przedmiotu sprzedaży na wolnym rynku.
Powyższa wartość uwzględnia m. in. rodzaj i zastosowanie minikoparki gąsienicowej, jej wytwórcę, konstrukcję, wyposażenie, stan techniczny, stopień zużycia, konieczne naprawy, wiek i stan licznika czasu pracy minikoparki, sposób eksploatacji oraz warunki określające atrakcyjność rynkową.
Podstawą wyceny w wyżej wymienionym celu są :
 - szczegółowa identyfikacja przedmiotu wyceny;
 - ustalenie dotyczące kompletności i sprawności środka technicznego
 - ustalenia dotyczące eksploatacji przedmiotu wyceny.

Wycenę wykonano stosując podejście porównawcze.

W tym celu zostały wykorzystane notowania wartości rynkowych używanych minikoparek gąsienicowych Schaeff; model HR 12 produkcji firmy SCHAEFF - TEREX GmbH- Niemcy zawarte w prasie branżowej oraz internetowych ofertach handlowych firm zajmujących się sprzedażą używanych minikoparek gąsienicowych Schaeff; model HR 12 na rynku polskim i rynku niemieckim.

UWAGI DODATKOWE:

Wyceniana minikoparka Schaeff; model HR 12; nr fabryczny – 355/9509; rok produkcji – 2004 r. wykorzystywana jest od nowości przez właściciela maszyny do prac ziemnych w ramach prowadzonej działalności statutowej.

5. DATA I MIEJSCE BADANIA :

Minikoparkę Schaeff; model HR 12; nr fabryczny – 355/9509; rok produkcji – 2004 r. poddano oględzinom i badaniu w dniu 8 listopada 2018 r. na terenie w miejscowości Pępowo w oddziale firmy właściciela maszyny.

6. INFORMACJE DODATKOWE :

- a) Wszelkich informacji na temat przedmiotu wyceny udzielił obecny przy badaniu przedstawiciel użytkownika Pan Tomasz Mikołajski.
- b) Podczas badań okazano dokumentację dotyczącą przyjęcia środka trwałego - minikoparki Schaeff; model HR 12 oraz certyfikat zgodności produktu wydany przez producenta tj. SCHAEFF - TEREX GmbH- Niemcy dotyczący minikoparki Schaeff; model HR 12; nr fabryczny – 355/9509. Zgodnie z informacją przedstawiciela użytkownika minikoparka Schaeff; model HR 12; nr fabryczny – 355/9509 przez cały okres eksploatacji była poddawana okresowym czynnościom serwisowym, naprawy wykonywano z użyciem części oryginalnych .
- c) Przeprowadzono weryfikację kompletności i stanu technicznego badanej minikoparki Schaeff; model HR 12; nr fabryczny – 355/9509 poprzez wykonanie prób w warunkach zbliżonych do typowej eksploatacji minikoparki gąsienicowej.
- d) Integralną część wyceny stanowi 20 szt. fotografii wycenianej minikoparki Schaeff; model HR 12; nr fabryczny – 355/9509 wykonanych w dniach oględzin w technice cyfrowej.

7. DANE TECHNICZNE :

- 1) Nazwa środka technicznego, model:

Minikoparka Shaeff HR 12

- 2) Numer fabryczny :

355/9509

Numer fabryczny wybity na tabliczce znamionowej maszyny oraz na korpusie minikoparki .

3) Rok produkcji :

2004 rok

4) Skrócony opis działania i podstawowe dane nominalne :

Minikoparki gąsienicowe produkcji Schaeff to doskonałe maszyny do szybkiej i efektywnej pracy na budowach o ograniczonej przestrzeni. Połączenie w maszynach midi krótkiego tyłu maszyny oraz funkcji Knickmatik® powoduje, że minikoparki Schaeff nadają się do pracy w najwęższych i najbardziej wymagających warunkach na budowie przy wykonywaniu wykopów.

Specyfikacja techniczna:

Producent pojazdu :	SCHAEFF - TEREX GmbH
Model pojazdu:	HR 12
Numer fabryczny pojazdu:	355/9509
Rok produkcji	2004
Stan licznika odczytany mtg :	7669 mtg
Masa własna:	1630 kg
Napęd minikoparki:	silnik wysokoprężny
Producent silnika	Mitsubishi
Typ silnika:	L3E-61 KL
Pojemność silnika / moc :	952 cm ³ / 13,3 kW
Układ napędowy:	napęd hydrostatyczny z tłoczko- wym silnikiem osiowym i zespo- loną przekładnią redukcyjną do 60°
Zdolność pokonywania wzniesień:	
Układ hydrauliczny:	trójsekcyjna pompa zębata reali- zująca wszystkie funkcje robocze oraz zasilająca napęd jazdy. Wy- sięgnik i ramię łyżki wyposażone w siłowniki dwustronnego dzia- łania z tłumikiem położenia krańcowego
Podwozie:	traktorowy napęd gąsienicowy z teleskopową regulacją rozstawu gąsienic
Obsługa:	ręczna z fotela operatora za po- mocą joysticków w połączeniu z pedałami
Kabina operatora:	przeszklona, dwudrzwiowa, ogrzewana, dodatkowo radiood- twarzacz, pulpit sterowania po prawej stronie siedzenia operato- ra z wizualnymi i dźwiękowymi sygnalizatorami, fotel operatora z regulacją położenia i regulacją amortyzacji.

Głębokość kopania:	do 2,2 m
Wyposażenie:	łyżka tzw. skarpówka o szerokości 100 cm oraz łyżka o szerokości 40 cm, szybkozłącza.

8. UWAGI O STANIE TECHNICZNYM, EKSPLOATACJI I POCHODZENIU MINIKOPARKI:

Minikoparka Schaeff; model HR 12; nr fabryczny – 355/9509; rok produkcji – 2004 r. została zakupiona jako nowa maszyna budowlana i przekazana do użytkowania w miesiącu listopadzie 2004 r. Badana minikoparka Schaeff; model HR 12; nr fabryczny – 355/9509; rok produkcji – 2004 r. przeznaczona była do wykonywania prac ziemnych i budowlanych na potrzeby własne zgodnie z profilem i statutowym zakresem działalności właściciela maszyny budowlanej.

Przeprowadzono weryfikację stanu technicznego badanej minikoparki Schaeff; model HR 12; nr fabryczny – 355/9509; rok produkcji – 2004 r.

Silnik minikoparki – kompletny, bez widocznych uszkodzeń i wycieków. Układ hydrauliczny z osprzętem - kompletny, bez widocznych uszkodzeń i wycieków. Rozruch zimnego silnika – sprawny. Praca pod obciążeniem silnika i układu elektrycznego oraz układu hydraulicznego – bez uwag. Pozostałe podzespoły robocze minikoparki, w tym podwozie – kompletne, sprawne. Stwierdzono nie technologiczną oraz niezgodną z certyfikatami producenta naprawę wysięgnika ramienia koparki. Ramie robocze – stwierdzono zwiększone luzy (zwłaszcza w miejscu mocowania łyżki). Gąsienice koparki gumowe zużyte w około 40%. Kabina operatora – dwudrzwiowa, przeszklona, ogrzewana. Nosi znamiona intensywnej eksploatacji w postaci uszkodzeń powierzchniowych powłoki lakieru z ogniskami korozji kabiny i korpusu minikoparki. Wyposażenie kabiny – kompletne, zużyte proporcjonalnie do okresu eksploatacji. Fotel operatora – uszkodzone poszycie poduszki siedzenia. Układ oświetleniowy i sygnalizacyjny minikoparki – kompletny, sprawny. Stan licznika czasu pracy w dniu oględzin odczytano z natury – 7 669 mtg.

9. PROCEDURA WYCENY

Do wyceny w podejściu porównawczym badanej używanej minikoparki Schaeff; model HR 12; nr fabryczny – 355/9509; rok produkcji – 2004 r. przyjęto notowania wartości rynkowych używanych minikoparek gąsienicowych Schaeff; model HR 12 produkcji firmy SCHAEFF - TEREX GmbH-Niemcy zawarte w prasie branżowej oraz internetowych ofertach handlowych firm zajmujących się sprzedażą używanych minikoparek gąsienicowych Schaeff; model HR 12 na rynku polskim i rynku niemieckim.

Jako atrybuty porównawcze do ustalenia wartości rynkowej badanej używanej minikoparki Schaeff; model HR 12; nr fabryczny – 355/9509; rok produkcji – 2004 r. przyjęto: rok produkcji, rodzaj i stan wyposażenia kabiny; wyposażenie w łyżki, zastosowanie szybkozłączy, stan techniczny i konieczność napraw minikoparki, stan licznika czasu pracy, rodzaj i stan gąsienic gumowych, sposób eksploatacji oraz warunki określające atrakcyjność rynkową.

10. OPINIA KOŃCOWA

Wartość rynkowa przeznaczona do sprzedaży używanej minikoparki Schaeff; model HR 12; nr fabryczny – 355/9509; rok produkcji – 2004 r. w podejściu porównawczym, przy założeniach jak wyżej wynosi:

24 900 zł

(słownie: dwadzieścia cztery tysiące dziewięćset złotych)

ZASTRZEŻENIA OGRANICZAJĄCE :

1. Powyższe oszacowanie określa indywidualną wartość rynkową używanej minikoparki Schaeff; model HR 12; nr fabryczny – 355/9509; rok produkcji – 2004 r. w podejściu porównawczym.
Wartości powyższą zaokrąglono do 100 zł
Podana wartość jest wartością netto.
2. Wartość przedmiotu wyceny została ustalona na dzień sporządzenia wyceny i w kompletacji w dniu oględzin.
3. Niniejsze opracowanie nie może być wykorzystane do żadnego innego celu niż określony w pkt . 4 i nie może być publikowane w całości, w jakimkolwiek dokumencie bez zgody wykonawców i bez uzgodnienia z nimi formy i treści takiej publikacji.
4. Rzeczoznawca nie bierze na siebie odpowiedzialności za wady ukryte (prawne i fizyczne) oraz ewentualne skutki wynikające z dalszego użytkowania przedmiotu wyceny, a także za skutki wykorzystania samej wyceny.
5. Niniejsze opracowanie nie jest ekspertyzą stanu technicznego przedmiotu wyceny i za takie nie może być uznawane.
6. Powyższa wycena wartości w szczególności nie może być traktowana jako gwarancja sprzedaży podmiotu wyceny za oszacowaną wartość.
7. Nie badano tytułu użytkowania ani tytułu własności wycenianego obiektu oraz ewentualnego istnienia ograniczenia praw rzeczowych.

Sporządzono w2..... egz.



fot. 1



fot. 2



fot. 3



fot. 4



fot. 5



fot. 6



fot. 7



fot. 8



fot. 9



fot. 10



fot. 11



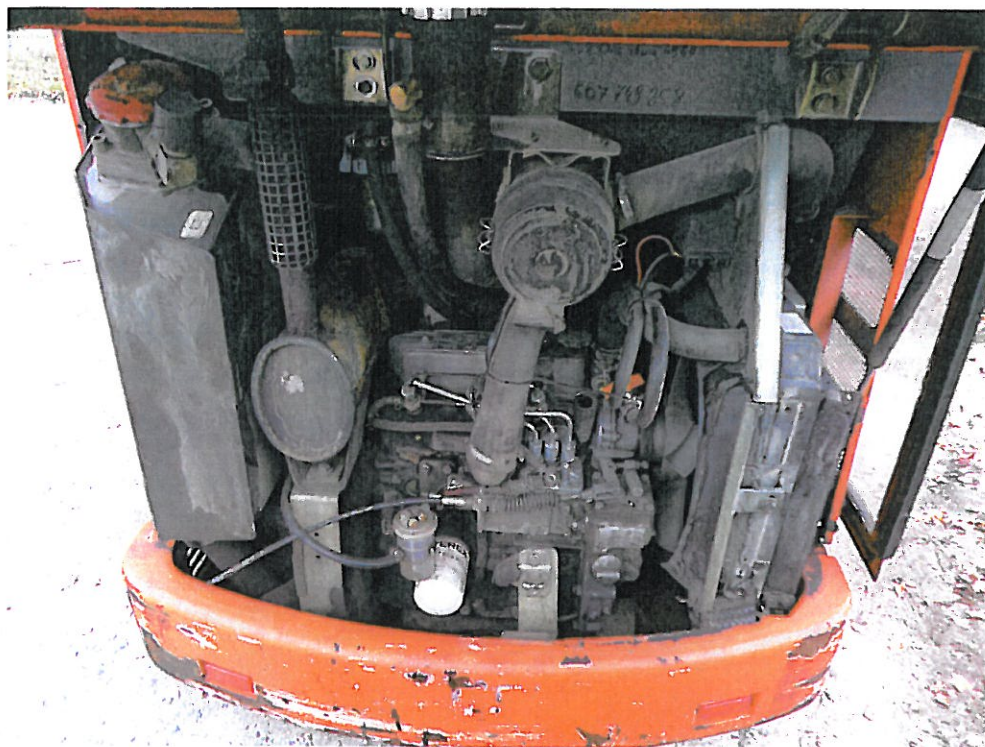
fot. 12



fot. 13



fot. 14



fot. 15



fot. 16



fot. 17



fot. 18



fot. 19



fot. 20